



# Censio - Tutorial Sharepoint Cloud Connector

exporter les données d'un fichier plat dans Sharepoint Online

**Version 1.0 du 10/08/2011**

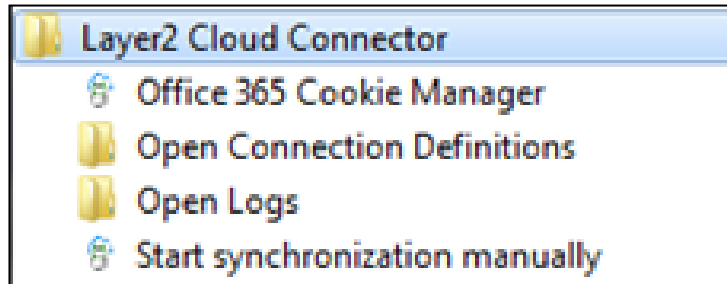
## ■ Objectif

✓ **L'objectif est d'alimenter une liste « Articles2 » sur Sharepoint Online, et de structure :**

- identifiant
- code
- text
- validation

## ■ Mise en place

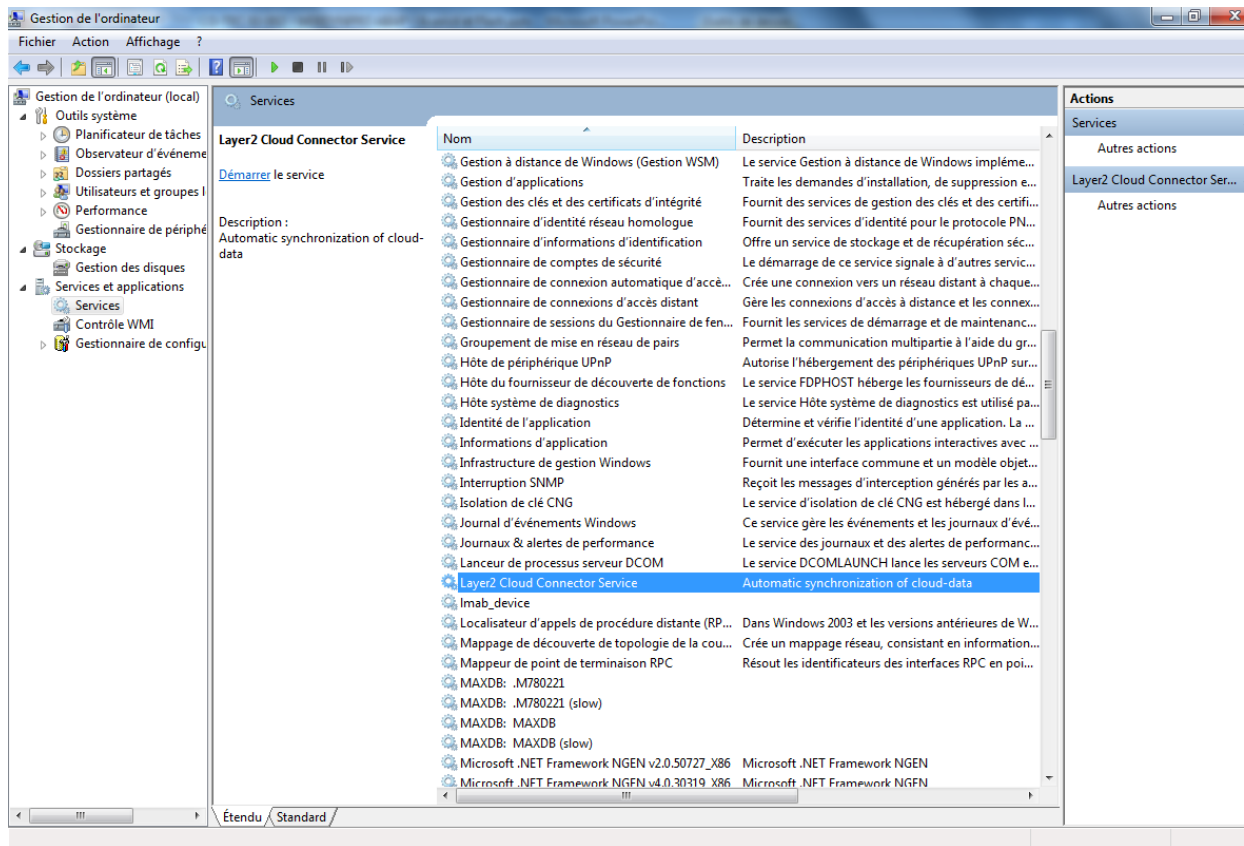
- ✓ **Une fois installé, le Cloud Connector se pilote depuis le menu démarrer :**



# ■ Avant de commencer

## ✓ Au préalable, arrêter le service *Layer2 Cloud Connector Service*

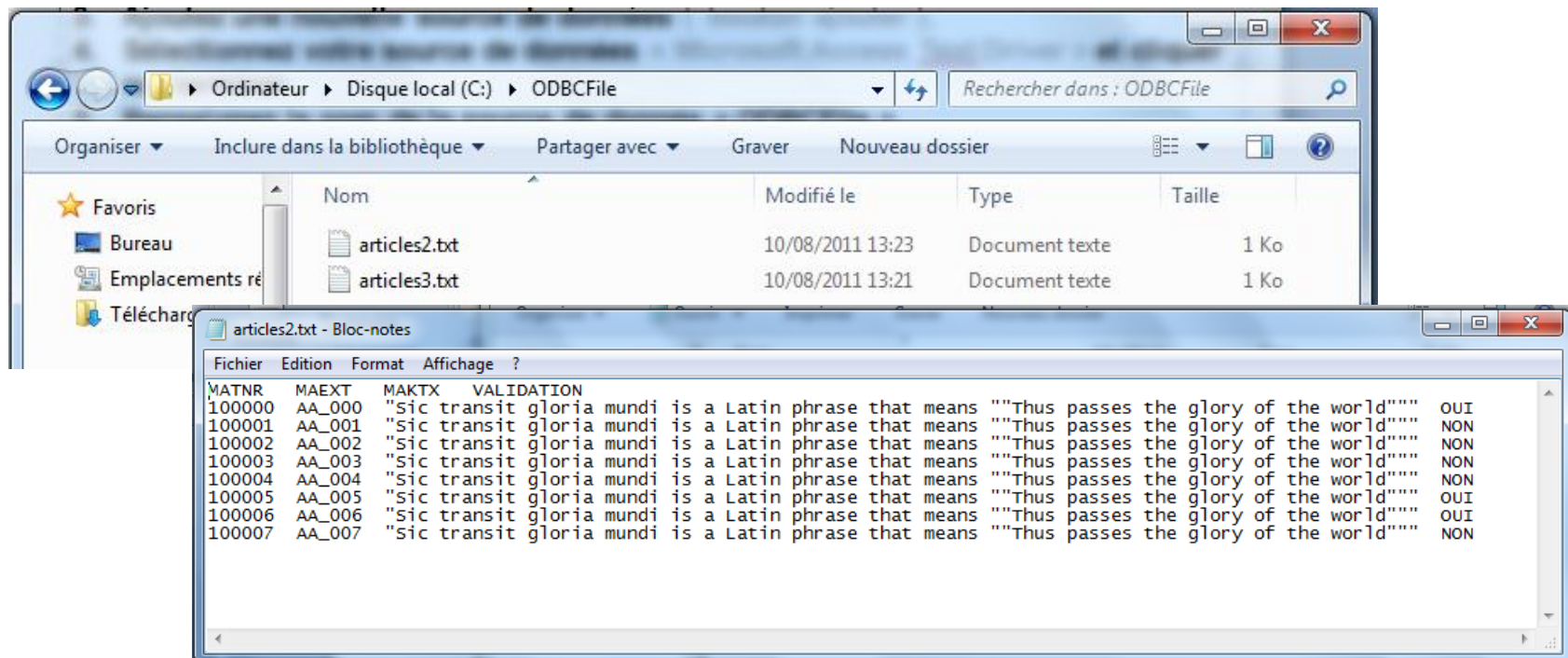
*Panneau de configuration > Système et sécurité > Outils d'administration > Services*



## ■ Création du fichier source de données

### ✓ Créer le fichier dont le contenu sera exporté vers Sharepoint Online

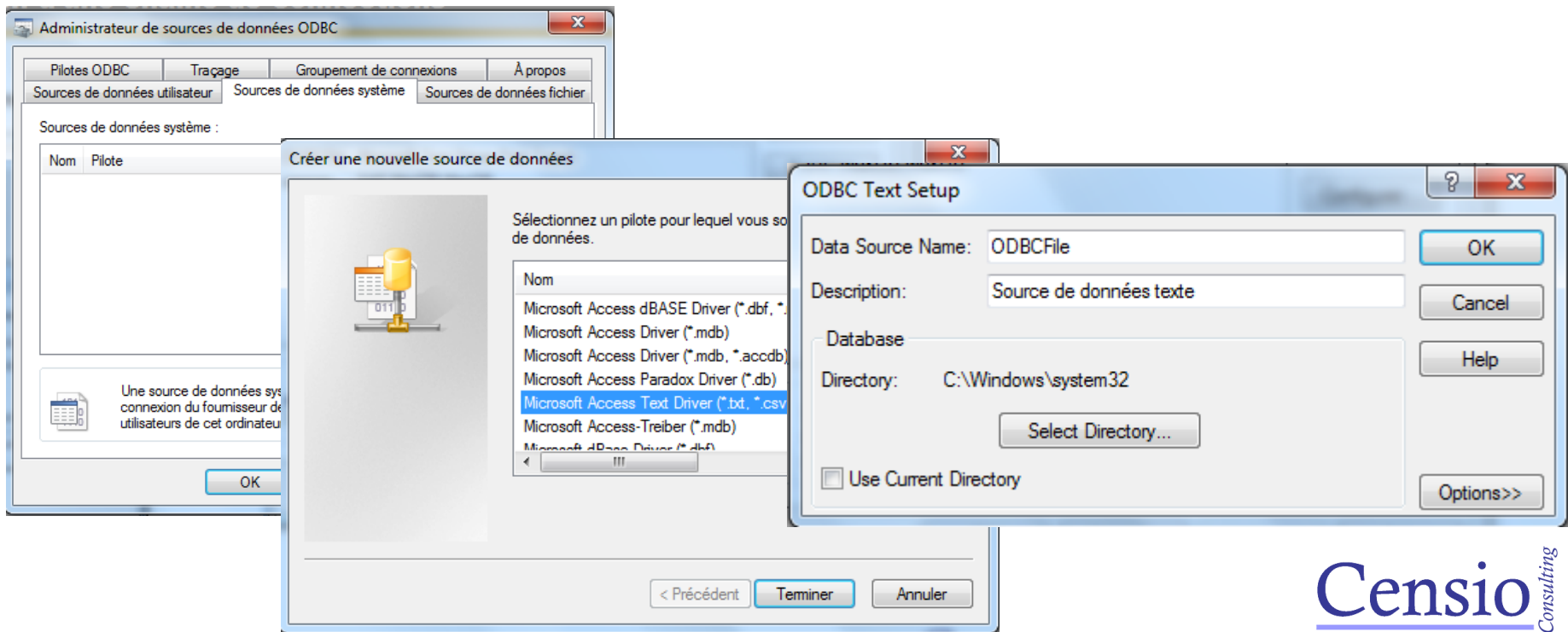
- Créez un répertoire « ODBCFile »
- Créez votre fichier « articles2.txt » source de données
- Le contenu du fichier doit être présenté avec une entête de colonne. Séparez les champs avec une tabulation pour bien distinguer les colonnes.



## ■ Création d'une source de données ODBC

### ✓ Créer la source de données ODBC

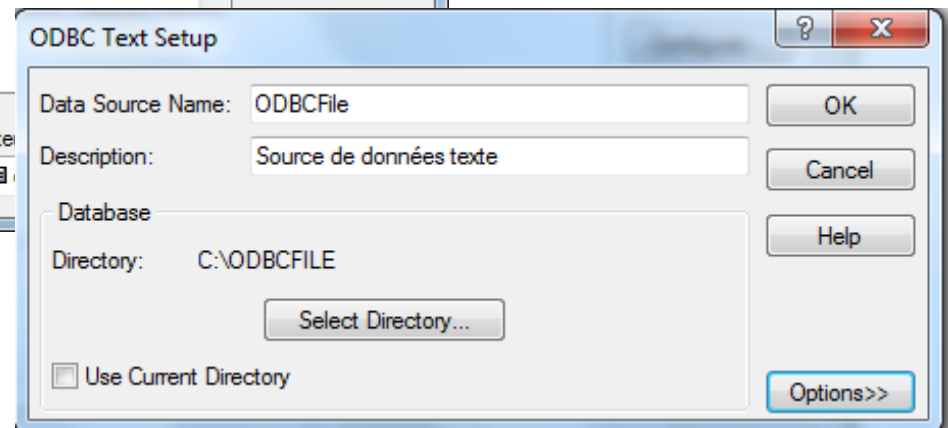
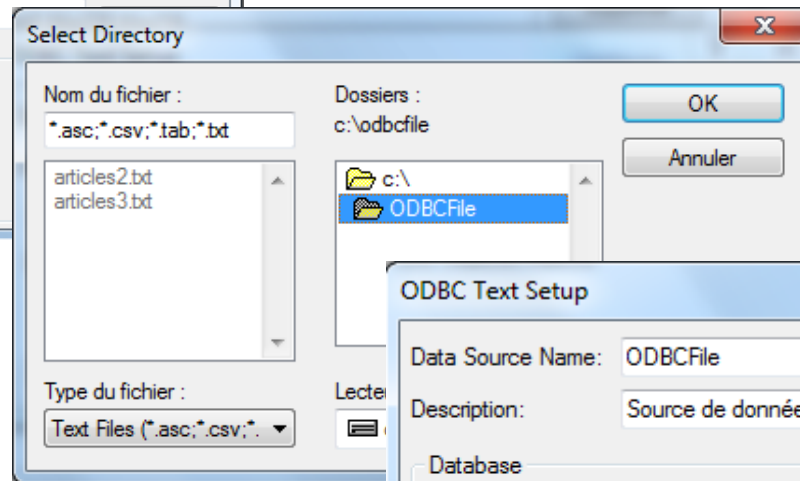
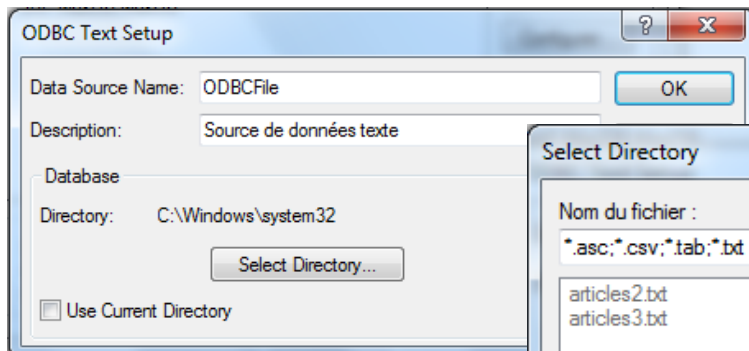
- *Panneau de configuration > Système et sécurité > Outils d'administration > Sources de données (ODBC)*
- Placez vous dans l'onglet Sources de données système.
- Ajoutez une nouvelle source de données ( bouton ajouter ).
- Sélectionnez votre source de données « Microsoft Access Text Driver » et cliquez sur terminer
- Renseignez le nom de la source de donnée « ODBCFile »



## ■ Création d'une source de données ODBC

### ✓ Configurer le répertoire de la source de données

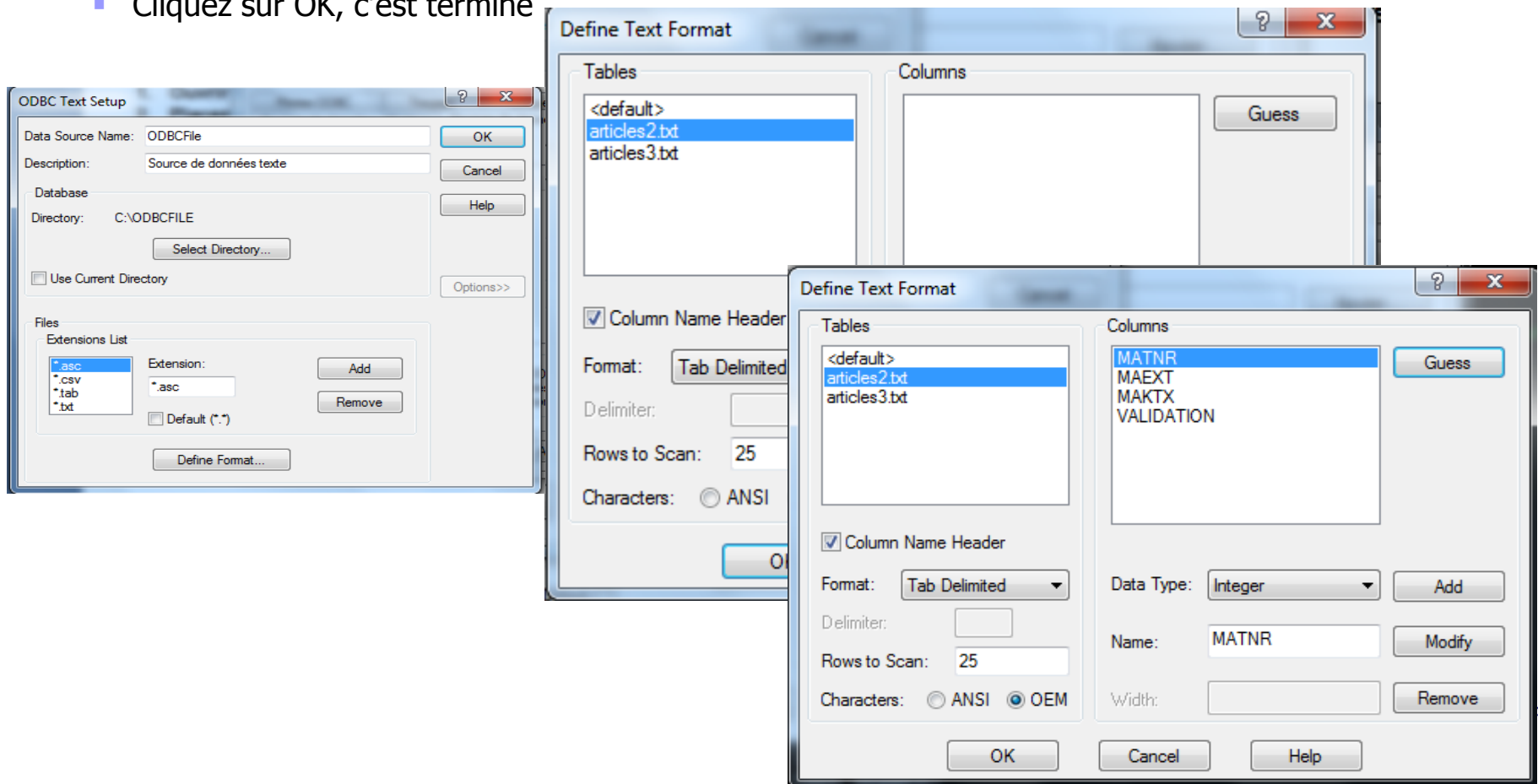
- Décochez la case « Use Current Directory »
- Cliquez sur « Select Directory »
- Positionnez vous dans le répertoire des fichiers sources de données
- Cliquez sur OK c'est terminé



# ■ Création d'une source de données ODBC

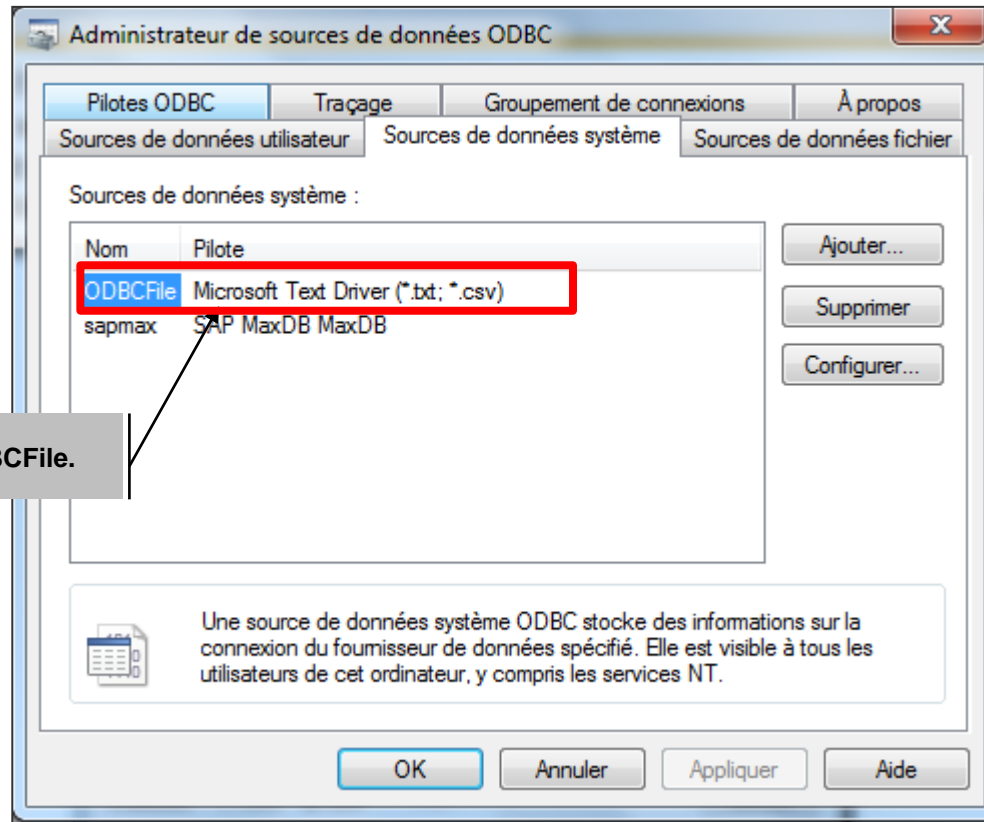
## ✓ Définir le format de la source de données

- Sélectionnez le fichier source dans la liste des tables
- Cochez la case « Column Name Header »
- Cliquez sur « Guess », pour afficher les entêtes détecté automatiquement dans votre fichier
- Cliquez sur OK, c'est terminé



# ■ Création d'une source de données ODBC

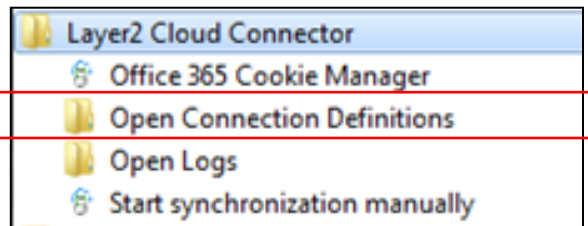
✓ **Votre source de données est bien créée**



# ■ Configurer les paramètres du fichier de connections

## ✓ Configurer l'entête de connections

- Dans le fichier de configuration de la connection avec Sharepoint Online, saisir les paramètres ci-dessous



```
<connection xmlns="http://www.layer2.de/schemas/cloudConnections" enabled="true" interval="60" version="1.2">
```

Paramètre d'activation de la  
connection

# ■ Configurer les paramètres du fichier de connections

## ✓ Configurer la source de connections

- Saisir les paramètres ci-dessous

```
<dataEntity name="MyFile"
  type="source"
  connectionString="DSN=ODBCFile;"
  provider="System.Data.Odbc"
  selectStatement="SELECT [MATNR],[MAEXT],[MACTX],[VALIDATION] From [articles2.txt]"
  primaryKey="MATNR"
/>
```

Descripteur de source ODBC  
ODBCFile

Fichier source  
articles2.txt

# ■ Configurer les paramètres du fichier de connections

## ✓ Configurer la destination de connection

- Saisir les paramètres ci-dessous

```
<dataEntity name="SPO"  
  type="destination"  
  connectionString="DataSource=http://censio.sharepoint.com/TeamSite/;InitialCatalog=Articles2;Authentication=Office365IEBased"  
  provider="Layer2.SharePoint.Provider"  
/>
```

### Url du site web

DataSource =

*http://censio.sharepoint.com/TeamSite/*

### Nom de la liste créée dans SharePoint

*InitialCatalog = Articles2*

### Type d'authentification défini par cookie

*Authentication = Office365IEBased*

# ■ Configurer les paramètres du fichier de connections

## ✓ Configurer le mapping de connection

- Saisir les paramètres ci-dessous

```
<fieldMappings>
  <fieldMapping>
    <field name="MATNR" entity="MyFile" />
    <field name="Identifiant" entity="SPO" />
  </fieldMapping>

  <fieldMapping>
    <field name="MAEXT" entity="MyFile" />
    <field name="code" entity="SPO" />
  </fieldMapping>

  <fieldMapping>
    <field name="MAKTX" entity="MyFile" />
    <field name="text" entity="SPO" />
  </fieldMapping>

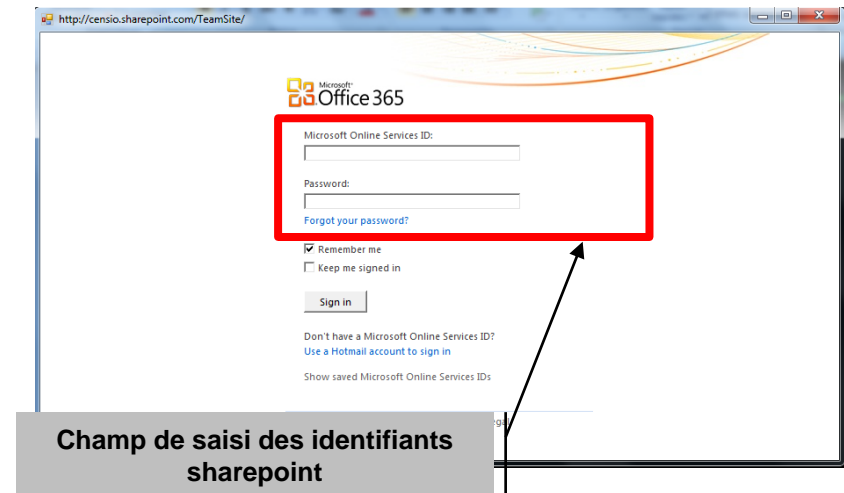
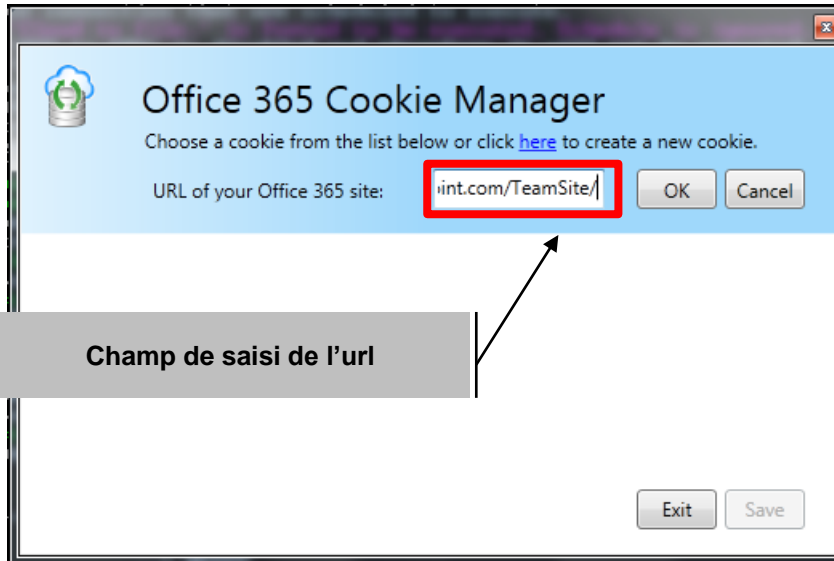
  <fieldMapping>
    <field name="VALIDATION" entity="MyFile" />
    <field name="validation" entity="SPO" />
  </fieldMapping>
</fieldMappings>
```

Balise de mapping des colonnes de l'entité source « myFile » avec l'entité destination « SPO »

# ■ Créer un Cookies via l'utilitaire Cookie Manager

## ✓ Lancez l'utilitaire : Office 365 Cookie Manager

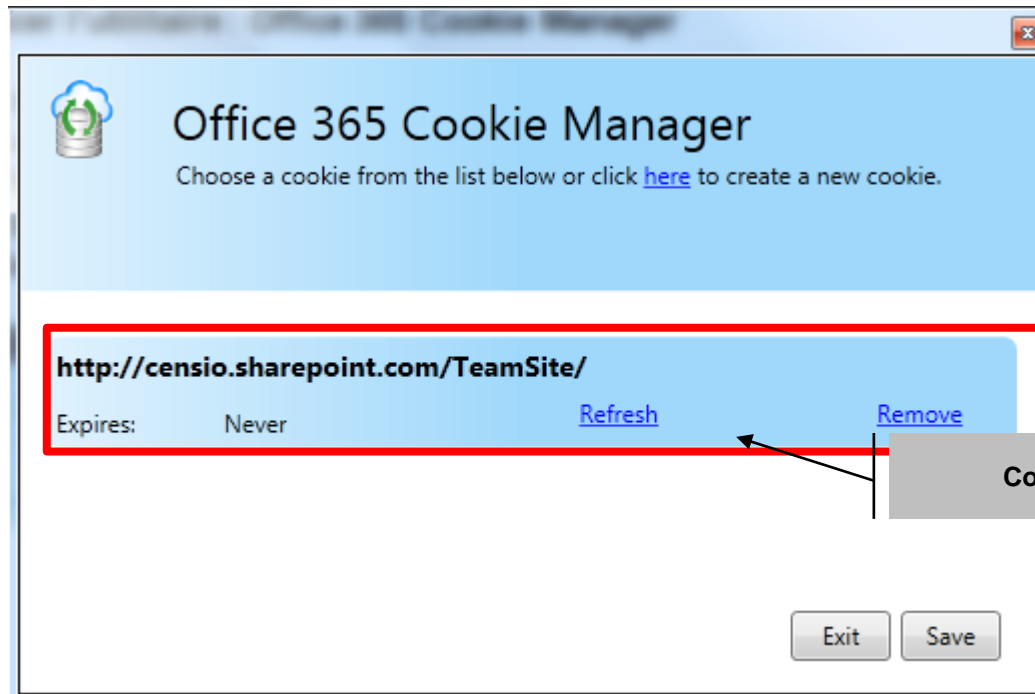
- Cliquez sur [Here](#) pour créer votre cookie
- saisissez l'url du site : <http://censio.sharepoint.com/TeamSite/> et cliquez sur OK.
- Saisissez votre identifiant et mot de passe SharePoint. Et cliquer sur « sign in »



## ■ Créer un Cookies via l'utilitaire Cookie Manager

### ✓ Lancez l'utilitaire : Office 365 Cookie Manager

- Sauvegarder et quitter. Vous avez créé votre cookie vous permettant de vous identifier



## ✓ Lancez l'utilitaire : Start synchronization manually

- Assurez vous d'avoir bien arrêté le service Windows « Cloud connectorLayer2 » avant de lancer l'utilitaire

```
Start synchronization manually
-> Connection to 'MyFile' successfully established.
Reading schema information from data entity 'MyFile'...
Reading data from data entity 'MyFile'...
-> 8 records successfully read from data entity 'MyFile'.
Retrieving ADO-Provider 'Layer2.SharePoint.Provider'...
ADO-Provider 'Layer2.SharePoint.Provider' successfully instantiated
Establishing connection to 'SPO'...
Connecting to SharePoint web at 'http://censio.sharepoint.com/TeamSite/'...
-> Successfully connected to SharePoint web at 'http://censio.sharepoint.com/TeamSite/'.
-> Connection to 'SPO' successfully established.
Reading schema information from data entity 'SPO'...
Reading SharePoint list definition for list 'Articles2'.
-> List definition for list 'Articles2' successfully read.
Reading data from data entity 'SPO'...
-> 0 records successfully read from data entity 'SPO'.
The following field mapping will be used for synchronization:

MyFile          SPO
-----
MAINR           --> Identifiant
MAEXT           --> code
MAKTX           --> text
VALIDATION     --> validation
(not mapped)   --> Order
(not mapped)   --> FileLeafRef
(not mapped)   --> MetaInfo

Starting one-way-synchronization of table 'MyFile' to table 'SPO'. This process will only be performed in memory and does not affect any data-stor
Marking new row with synchronization-key 100000 in table 'SPO' with insertion request.
Marking new row with synchronization-key 100001 in table 'SPO' with insertion request.
Marking new row with synchronization-key 100002 in table 'SPO' with insertion request.
Marking new row with synchronization-key 100003 in table 'SPO' with insertion request.
Marking new row with synchronization-key 100004 in table 'SPO' with insertion request.
Marking new row with synchronization-key 100005 in table 'SPO' with insertion request.
Marking new row with synchronization-key 100006 in table 'SPO' with insertion request.
Marking new row with synchronization-key 100007 in table 'SPO' with insertion request.
One-way-synchronization of table 'MyFile' to table 'SPO' successfully finished. In memory operations completed.
No records marked for record-operations on data entity 'MyFile'. No data will be changed.
Instructing data entity 'SPO' to perform 8 record-operation(s): 0 updates, 0 deletes, 8 inserts...
Establishing connection to 'SPO'...
Connecting to SharePoint web at 'http://censio.sharepoint.com/TeamSite/'...
-> Successfully connected to SharePoint web at 'http://censio.sharepoint.com/TeamSite/'.
-> Connection to 'SPO' successfully established.
Reading SharePoint list definition for list 'Articles2'.
-> List definition for list 'Articles2' successfully read.
Inserting new item to SharePoint batch.
Inserting new item to SharePoint batch.
Inserting new item to SharePoint batch.
Inserting new item to SharePoint batch.
Inserting new item to SharePoint batch.
Inserting new item to SharePoint batch.
Inserting new item to SharePoint batch.
Inserting new item to SharePoint batch.
Inserting new item to SharePoint batch.
Committing a batch of 8 list operations to SharePoint list 'Articles2'...
-> Batch of 8 list operations successfully committed to SharePoint list 'Articles2'.
-> 8 record-operations (insert, update, delete) successfully performed on data entity 'SPO'.
-> Synchronization of connection 'File to Cloud' completed in 0,09 minutes.
-> Manual synchronization run completed.
Do you want to start synchronization again? (y/n)
```

## ✓ La liste est bien alimentée

Site d'équipe ▶ Articles2 ▶ Tous les éléments ▼

Site d'équipe Site Web ABO Recherche Rechercher sur ce site... ?

Identifiant	code	text	Validation
100000 <b>Nouveau!</b>	AA_000	Sic transit gloria mundi is a Latin phrase that means "Thus passes the glory of the world"	OUI
100001 <b>Nouveau!</b>	AA_001	Sic transit gloria mundi is a Latin phrase that means "Thus passes the glory of the world"	NON
100002 <b>Nouveau!</b>	AA_002	Sic transit gloria mundi is a Latin phrase that means "Thus passes the glory of the world"	NON
100003 <b>Nouveau!</b>	AA_003	Sic transit gloria mundi is a Latin phrase that means "Thus passes the glory of the world"	NON
100004 <b>Nouveau!</b>	AA_004	Sic transit gloria mundi is a Latin phrase that means "Thus passes the glory of the world"	NON
100005 <b>Nouveau!</b>	AA_005	Sic transit gloria mundi is a Latin phrase that means "Thus passes the glory of the world"	OUI
100006 <b>Nouveau!</b>	AA_006	Sic transit gloria mundi is a Latin phrase that means "Thus passes the glory of the world"	OUI
100007 <b>Nouveau!</b>	AA_007	Sic transit gloria mundi is a Latin phrase that means "Thus passes the glory of the world"	NON

+ Ajouter un nouvel élément